

靈芝治療癌症的利與弊

輯錄自「靈芝治療癌症的利與弊」的講座內容
講者：香港大學李嘉誠醫學院兒童及青少年科學系臨床教授及系主任、
曹延洲基金教授（兒童及青少年科）**陳志峰教授**

不少抗癌藥物由植物或草藥提煉而成，一些中草藥更被認為具有抗癌功效。靈芝就是其中一種受歡迎的抗癌藥材，市面亦有林林總總的靈芝產品出售。究竟靈芝能否抗癌？癌症病人在接受治療時是否適合服用靈芝？這些問題都值得我們深究。

港人慣用中草藥

從植物提取的抗癌藥有很多，較為人熟悉的例子有從長春花植物抽取的長春新鹼、長春鹼，以及提取自紫杉樹的紫杉醇。這些物質被製成抗癌藥物，並被廣泛應用於癌症治療。除了西藥外，中草藥的抗癌作用也不容忽視。不少港人會以中草藥養生，甚至

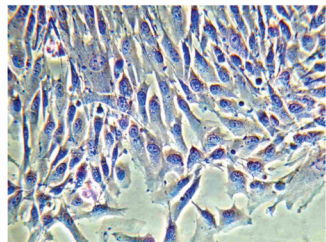
治病。香港大學曾對癌症病童進行調查，發現42%的香港癌症病童曾在治療癌症的同時服用草藥或草藥提取物，其中最多人服用的是靈芝的相關產品，約佔80%。

靈芝的效用

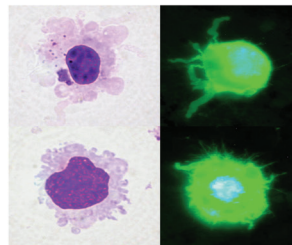
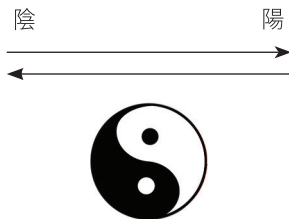
中醫古籍記載，靈芝有養生作用。早在東漢時期，《神農本草經》已記述靈芝的功效：「養命以應天，無毒，多服不傷人，輕身益氣，不老延年。」市面上的靈芝產品大多標榜有防癌、抗癌、抗衰老、調節免疫力等功效，但這類產品的實際效用仍有待有系統的科學化驗證。

人體的樹突狀細胞會吞噬及消化外來異體物，屬重要的免疫細胞之一。研究顯示，靈芝的主要活性成分「靈芝多醣」可刺激樹突狀細胞的活性，提升人體的免疫能力。靈芝多醣由多葡萄糖分子串連而成，形成如

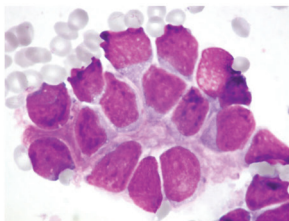
免疫與癌症之間的相互作用



間質幹細胞



樹突狀細胞



神經母細胞瘤腫瘤細胞

樹枝般向外散發的鏈狀結構，周邊的橫鏈分支愈多，免疫活性便愈高。由於這些橫鏈在人體內不能被輕易分解，故其作用和簡單葡萄糖完全不同。

靈芝能抗癌嗎？

為了研究靈芝的抗癌作用，我們將靈芝提取物置於神經母細胞瘤、肉瘤和原始神經外胚層腫瘤的細胞叢株中。結果顯示，靈芝菌

絲體及孢子水溶提取物並不能直接殺滅癌細胞。由此可見，靈芝的水溶提取物的抗癌功效主要是通過刺激人體的免疫細胞增生，抑制癌細胞生長。另一方面，靈芝的非水溶性提取物則有直接殺滅癌細胞的作用，但毒性也較高，此類物質在孢子中比較豐富。

靈芝雖然有抗癌作用，但對於部分癌症卻可能弊多於利。白血病由免疫細胞異常引起，若患者服用靈芝，體內的癌細胞便會

被激活，導致病情惡化。研究發現，靈芝多醣可在體外誘導白血病細胞增生，對單核細胞白血病的影響尤為明顯，這類患者絕不能服用靈芝。

另外，不少患者認為靈芝有助減輕癌症治療引起的副作用，故在治療期間服用靈芝產品，但此舉可能會影響治療。抗癌藥物的治療原理是破壞繁殖速度快的細胞。除了癌細胞外，毛髮細胞、消化道黏膜細胞等也會受破壞，因而產生脫髮、嘔吐等不良反應。若靈芝能有效減輕副作用，即有可能同時保護癌細胞免受抗癌藥物的影響，間接影響癌症治療的效果，因此癌症病人在治療期間應避免同時服用靈芝或其他中藥。

慎選保健產品

靈芝對治療癌症的利弊有待臨床研究進一步證實，目前仍未有定案。由於靈芝菌絲體及孢子提取物有不同的免疫刺激模式，應根據其各自的功能加以運用。此外，市面上的靈芝產品有很多只含少量有效成分，活化免疫能力的效果亦有很大差異，選擇時必須留意。

常見問題

問1 健康的人服用靈芝產品會否引發白血病？

答1 靈芝本身不會引發白血病，但白血病患者若攝取靈芝多醣，則有可能會刺激癌細胞生長。

問2 完成化療後多久才適宜服用靈芝？

答2 癌症病人是否適宜服用靈芝需視乎癌症的種類而定。但肯定的是，在化療期間必須避免服用，待完成化療一個月後才開始服用比較合適。

問3 靈芝孢子油有何功效？

答3 靈芝孢子油的有效成分以三萜類為主，其殺滅癌細胞的能力較靈芝菌絲為高，但這類產品絕不宜每天服用。

問4 服用靈芝會否引起過敏反應？

答4 靈芝多醣可增強免疫系統對細菌的抵抗力，而靈芝孢子則會引發抗組織胺釋放而產生敏感反應，故服用時必須留意。

問5 草本靈芝粉末與靈芝提取物的抗癌功效有分別嗎？

答5 理論上兩者的功效沒有分別。